

Évközi nyitás és újrainvitás (Integrált pénzügy, Számlázó, Készletnyilvántartó, Házipénztár és Rendelésnyilvántartás programok)

IPTAX, RAXLA-E, RAXLA-D, RAXLA-S, RAKTAX, RETAX, ELOTAX, KPTAX, JOV-TAX programok

Nyitás előtti teendők

Frissítés

Minden nyitási és újrainvitási folyamat előtt frissíteni szükséges az aktuális és az előző évi programot, mivel a sikeres nyitás feltétele az, hogy a két érintett évi adatbázisok szinkronban legyenek egymással.

[Tovább a WIN-TAX programrendszer frissítéséhez...](#)

Mentés

Amennyiben már létezik az utódcég, azzaz újrainvitásként futtatjuk az Évközi nyitást, akkor célszerű az utód cégről a nyitás megkezdése előtt mentést készíteni!

Nyitási folyamat futtatása

A nyitási folyamat több részből áll: az első rész minden esetben a főmenü által történő nyitás. Az első részben létrejön az aktuális évi új adatbázis, bemásolódnak a cégszámok, kijelölhető, hogy melyik modulokkal történjen a nyitás. A főmenü nyitja át a többi modullal is közös törzsállományokat (pl. partnerek, munkaszámok, stb...) majd ezek végeztével indul a választott modul nyitása, ami a nyitás következő része.

Évközi nyitás indítása

A sikeres frissítések után az automatikus gépi nyitás a Főmenü a *Cégnyitások / Évközi nyitás* menüpontjának elindításával kezdeményezhető.

Évközi nyitás és újrainvitás (Integrált pénzügy, Számlázó, Készletnyilvántartó, Házipénztár és Rendelésnyilvántartás programok)

Adatbázis útvonal választás

A gépi nyitás elindítása után ki kell választani a 2020-es program elérési útvonalát (az itt felajánlott útvonalat csak abban az esetben kell megváltoztatni, ha a 2020-as program nem arra a meghajtóra lett telepítve, ahol a 2020-as található). Ez az útvonalválasztás a legtöbb használat esetében nem jelentkezik.

Adatbázis útvonal választás ✕

Helyi kiszolgáló c:\novitax.win\2020\

Hálózati kiszolgáló 127.0.0.1/3050(c:\novitax.win\2020\)

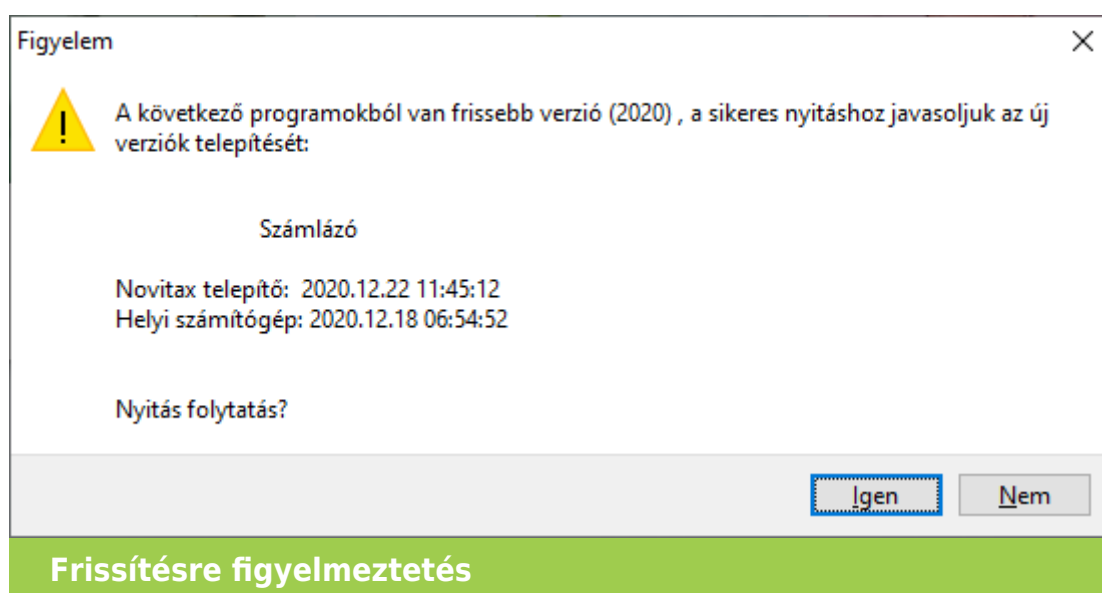
Adatbázis útvonal választás

Évközi nyitás és újranyitás (Integrált pénzügy, Számlázó, Készletnyilvántartó, Házipénztár és Rendelésnyilvántartás programok)

Frissítés ellenőrzése

Amennyiben a következő üzenet megjelenik, szakítsuk meg a nyitást és frissítsük az aktuális és a korábbi évi programváltozatot a legújabbra. Csak a friss változatok adatbázisai lesznek szinkronban, – ahogyan azt a Nyitás előtti teendőknél írtuk – ez a sikeres nyitás alapfeltétele.

[Tovább a programok frissítéséhez...](#)



Cég kiválasztása

Az útvonalak kiválasztása után megjelennek az előző évi cégek, amelyekből ki kell választani az átnyitni kívánt vállalkozást, illetve ugyanitt jelölni kell, hogy melyik programrészeket kívánjuk megnyitni.

Évközi nyitás és újranyitás (Integrált pénzügy, Számlázó, Készletnyilvántartó, Házipénztár és Rendelésnyilvántartás programok)

Gépi nyitás (BÉR, NTAX, TAXA, RAXLA és UTAK) az NWIN2020-es adatok alapján

Adószám	Cégforma	Th.	Cégnév
33333333242	Normál	0	Novitax demo cég

< >

Cégnév

Átnyitandó cég kiválasztása

Cégforma és modul választása

A felső részen az előd cég adatai lesznek láthatók, az alsó részen pedig az új cég adatait szükséges megadni. Ez az ablak újranyitás során már nem jelentkezik, hiszen, akkor már a program tudni fogja, hogy előzőleg melyik cégbe történt a nyitás.

Évközi nyitás és újranyitás (Integrált pénzügy, Számlázó, Készletnyilvántartó, Házipénztár és Rendelésnyilvántartás programok)

Évközi nyitás (BÉR, NTAX, TAXA, RAXLA és UTAK) az NWIN2021-es adatok alapján

A cég amiből a nyitás történik

Cégforma: Normál

Adószám: 33333333-2-42

Cégnév: Novitax demo cég

Alakulás: 2021.01.01

Az új cég adatai

Cégforma: Normál

Adószám: 44444444-2-42

Cégnév: IPTAX, RAXLA demó cég

Alakulás: 2021.11.16 Nyitás: 2021.11.16

Az alább megjelölt programokkal kívánok nyitni

- TAXA - Egyszeres könyvvitel
- NTAX - Kettős könyvvitel
- RAXLA - Számlázó és készletnyilvántartó
- BÉR - Bérszámfejtés
- UTAK - Útnyilvántartó

OK Mégsem

Évközi nyitás és újrainvitás (Integrált pénzügy, Számlázó, Készletnyilvántartó, Házipénztár és Rendelésnyilvántartás programok)

Új cég adatainak megadása

Adatok megtartása

Az alábbi ablak csak az újrainvitási funkció esetében jelenik meg.

A program aktívan ajánlja meg az „A már meglévő adatokat megtartja” funkciót, melynek hatása a nyitásra hogy az első nyitás óta rögzített adatok megmaradnak az aktuális évi adatbázisban, csak a változások kerülnek át (az előző évi programból a nyitást érintő változások).

Újrainvitás

A kiválasztott vállalkozás már létezik. Újrainvitja a

- TAXA
- NTAX
- BÉR
- RAXLA, IPTAX
- UTAK

programo(ka)t?

A már meglévő 2021. évi adatokat megtartja?

Ok Elvet

Adatok megtartása

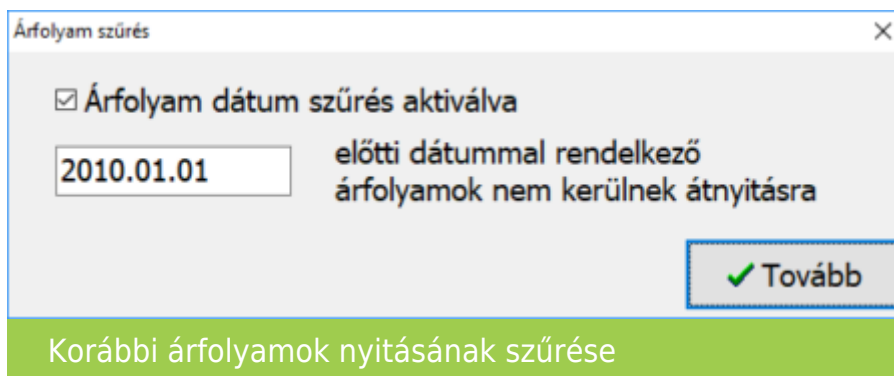
Amennyiben az „A már meglévő adatokat megtartja?” funkcióból kivesszük a pipát

Évközi nyitás és újranyitás (Integrált pénzügy, Számlázó, Készletnyilvántartó, Házipénztár és Rendelésnyilvántartás programok)

akkor a program visszavonhatatlanul mindent töröl az utód cégből (korábbi nyitásokat és a új adatrögzítéseket is)!

Árfolyamok nyitása

A programok nyitása előtt lehetőség van a múlt évben található árfolyamok átnyitni kívánt tartományának megadására. Ezzel a funkcióval ki tudjuk hagyni a régi - már feleslegessé vált - árfolyamokat a nyitásból.



Árfolyam szűrés

Árfolyam dátum szűrés aktiválva

2010.01.01

előtti dátummal rendelkező
árfolyamok nem kerülnek átnyításra

Korábbi árfolyamok nyitásának szűrése

Partner szinkronizálás

Az alábbi ablak csak az újranyitási funkció esetében jelenik meg.

Ha az első vagy az előző nyitás óta új törzsadat (partner, bank, pénztár) került rögzítésre az előző évi programban, akkor szükséges ezen adatok összevezetése, melyre az alábbi ablakban van lehetőség:

Évközi nyitás és újranyitás (Integrált pénzügy, Számlázó, Készletnyilvántartó, Házipénztár és Rendelésnyilvántartás programok)

Forrás	Cél
Partnernév	Irsz.
Előző évi partner	1111

Partnernév	Irsz.
Partner	1111

Az előző nyitás óta bekerült partner adatok szinkronizálása

A bal oldali táblázatban a korábbi évi, a jobb oldali táblázatban az aktuális évi új törzsadatok szerepelnek.

OSZLOPOK MEGVÁLTOZTATÁSA

Az *Oszlopok megváltoztatása* gomb segít abban, hogy több partneradat megjelenjen. Itt bekapcsolható a *Partnernév* és az *Irányítószám* mellett a *Település* és a *Cím* is.

Évközi nyitás és újraindítás (Integrált pénzügy, Számlázó, Készletnyilvántartó, Házipénztár és Rendelésnyilvántartás programok)

AUTOMATIKUS ÖSSZEPÁROSÍTÁS

Az *Automatikus összepárosítás* esetén a szoftver megpróbálja megkeresni az egyező partnereket. Ezen funkció használatakor javasolt az összepárosításokat ellenőrizni.

KIVÁLASZTOTTAK ÖSSZEPÁROSÍTÁSA

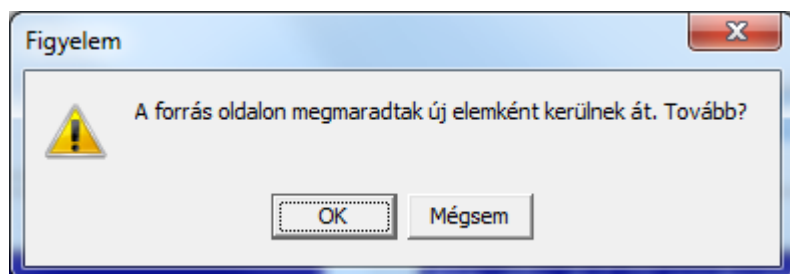
A *Forrás* és a *Cél* oldalon a jobb és bal oldali aktuális törzsadat összevezetésre kerül, ez meg is jelenik a felső ablakrészen.

VISSZAVONÁS

Az esetlegesen véletlenül vagy rosszul összepárosított partnereket a *Visszavonás* gombbal lehetséges a fenti párosított részről törölni. Akkor, ha már nem találunk párosítható partnereket a *Tovább* gombra kattintva a maradék partnerek új partnerként kerülnek be az aktuális évi partnerállományba. Az összepárosított partnerekhez tartozó számlák és már tételek a megadottaknak megfelelően átvezetődnek a programban létező partnerre.

TOVÁBB

Amennyiben nincs összepárosítandó törzsadat a *Tovább* gombbal léphetünk túl a táblázaton, ilyenkor a program a bal oldalon (forrás) megmaradt adatokat újként rögzíti a következő évbe, erre figyelmeztet is:



Új törzsállományok másolása

Kontírozás nyitása

A céghez használt kontírozás nyitása teljesen automatikusan történik. A céghez választott

Évközi nyitás és újranyitás (Integrált pénzügy, Számlázó, Készletnyilvántartó, Házipénztár és Rendelésnyilvántartás programok)

kontírozás törzs a nyitás után a főmenüben a Cégadatok menüpontban a Törzsbeállítások lapon választható.

RAXLA modul törzsadat és folyószámla nyitása

A nyitás során lehetőségünk van kiválasztani, hogy mely törzsadatokat és milyen típusú nyitott (pénzügyileg nem rendezett) számlákat kívánunk átnyitni egyik évről a másikra.

Évközi nyitás és újrainvitás (Integrált pénzügy, Számlázó, Készletnyilvántartó, Házipénztár és Rendelésnyilvántartás programok)

Gépi nyitás beállításai

Törzsállományok nyitása

- Törzsadatok nyitása/újrainvitása
 - Árajánlat és rendelés
 - Cikkek
 - Cikkcsoportok
 - Cikkjutalékok
 - Egyedi cikkek
 - Göngyölegek
 - Jutalékok
 - Leltár
 - Nyomtatvány forgalmazói nyilvántartás
 - Raktárak
 - Raktárkészlet **Negatív készlet nyitása**
 - Recepturák
 - Gyártási lapok
 - Dimenziók
 - Személyi leltár
 - Tárolóhelyek
 - Számlaszövegek
 - Szerződés (előfizetői nyilvántartás)
 - Üzletkötők
 - Bankok, pénztárak függő tételei, címletek
 - Hitelszerződés
- Menü szintű jogosultságok
- Partner-ár kapcsolatok nyitása/újrainvitása
 - Partner és cikk összefüggések
 - Partnercsoporthoz tartozó árak
 - Partnerenkénti sávós cikkár

Nyitott számlák

- AS - Szállítói árajánlat
- AV - Vevői árajánlat
- BE - Bejövő számla
- DK - Díj-értesítő
- EL - Előleg számla
- EX - Export kimenő számla
- KI - Kimenő számla
- KK - Kimenő számla kézi
- KR - Kimenő nem készletes
- LB - Bejövő szállítólevél
- ML - Munkalap
- OK - Kimenő számla okirat
- RS - Szállítói rendelés
- RV - Vevői rendelés
- SZ - Szállítólevél
- VX - Hibás számlák (NAV xml miatt)

Minden kiegyenlített számla nyitása

Minden számla nyitása (kiegyenlített is)

Alább megadott kelt előtti kiegyenlített számlák ne nyiljanak át

____.____.____

OK Mégsem

A program a nyitás során automatikusan felajánlja azokat az adatrészeket, amelyek használatban voltak, ezért a fenti ablakban automatikusan kiválasztottakon változtatni nem szükséges, illetve

Évközi nyitás és újranyitás (Integrált pénzügy, Számlázó, Készletnyilvántartó, Házipénztár és Rendelésnyilvántartás programok)

nem is ajánlott, mert a pipák kivétele hiányos nyitást eredményezhet. Amennyiben a tavalyi évben minden számla kiegyenlített akkor a Nyitott számlák bepipálása esetén a program figyelmezteti a kezelőt, hogy ez esetben minden számla átkerül az aktuális évre.

MINDEN KIEGYENLÍTETLEN SZÁMLA NYITÁSA

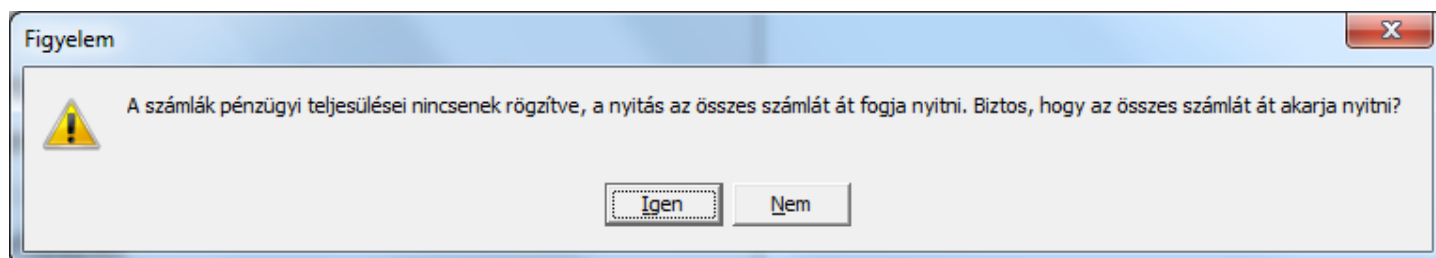
A program azokat a számlákat is nyitja amelyeknél a kiegyenlítés a és bruttó összegek között filléres különbségek vannak.

MINDEN SZÁMLA NYITÁSA (KIEGYENLÍTETT IS)

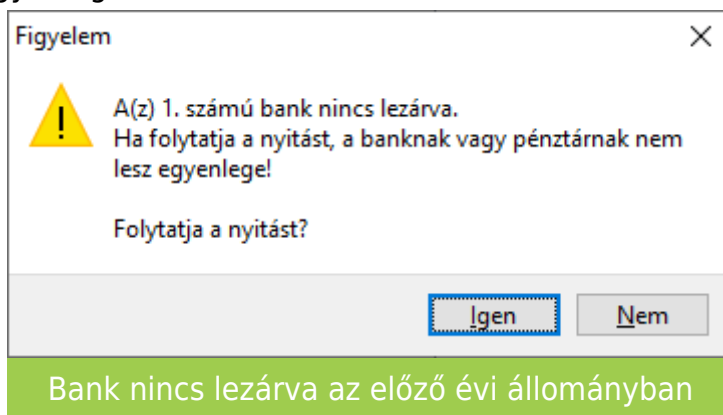
A program az összes számlát átnyitja tavalyi évről.

ALÁBB MEGADOTT KELT ELŐTTI KIEGYENLÍTETTLEN SZÁMLÁK NE NYÍLJANAK ÁT

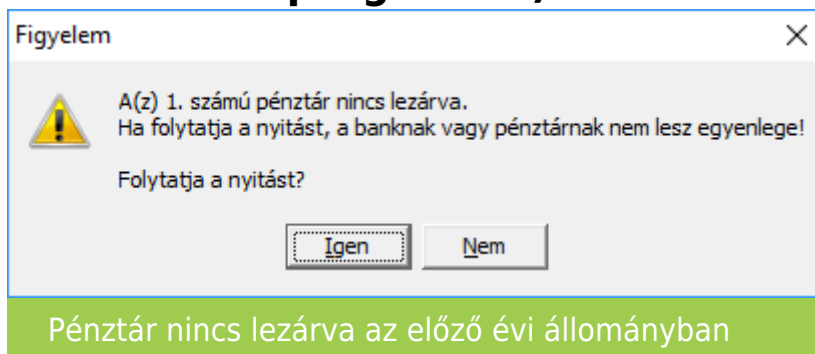
A dátum mezőbe beírt dátum előtti számlák és bizonylatok nem lesznek átnyitva.



Bank és Pénztár nyitó egyenlege




Évközi nyitás és újranyitás (Integrált pénzügy, Számlázó, Készletnyilvántartó, Házipénztár és Rendelésnyilvántartás programok)



Amennyiben nem történt meg, vagy nem készíthető el az utolsó bank vagy pénztár kivonat lezárása a nyitást nem tudja a program automatikusan elkészíteni. Ilyen esetben a *Törzsadatok / Pénzforgalmi törzsadatok / Bankok* vagy *Pénztárak* menüpontban az adott bankba vagy pénztárba belépve nekünk kell megadni a nyitó egyenleget.

Számlatípus módosítása

Nyitás



Számlázóadatok nyitása...
14%

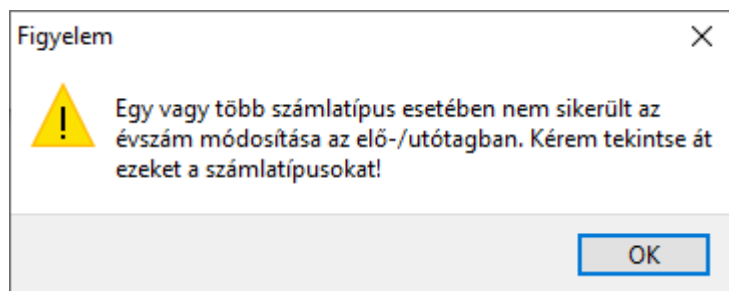
Számlatípus nyitása...
0%

Eltelt idő: 00:00:02 Teljes idő: 00:00:00

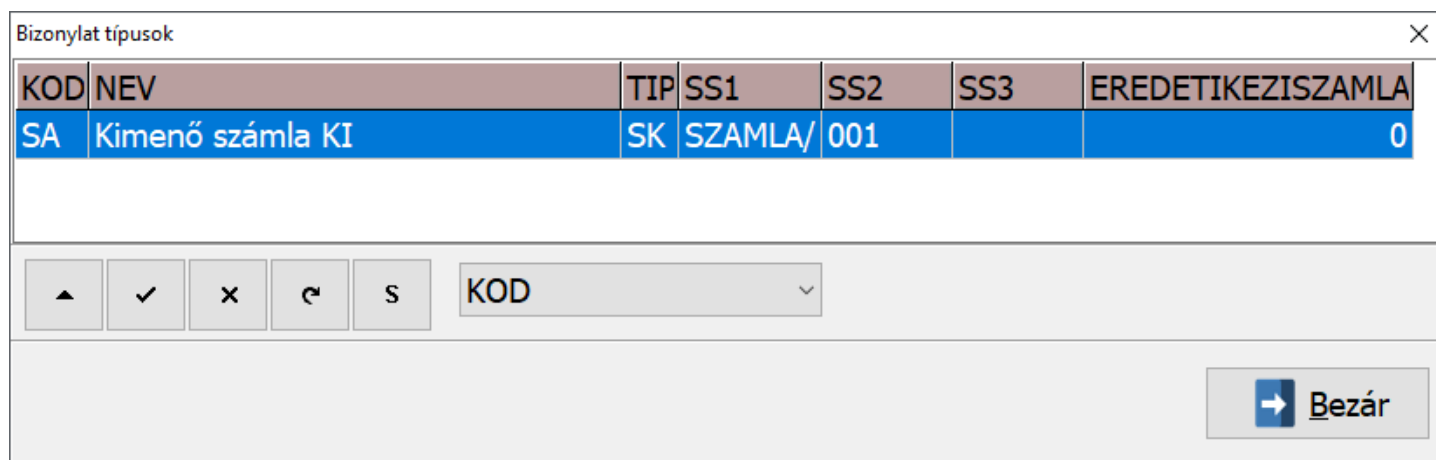
Számlatípus nyitásakor a program megállhat, ha olyan problémát tapasztal, hogy a számlaszám előtagja vagy utótagja nem tartalmaz évszámot. Ilyenkor ugyanis, ha a sorszámozás nullázódik, akkor a program a következő évben ugyanazzal a sorszámmal adhat ki számlát, ami már az előző évi adatbázisban is létezett. Megáll olyan esetben is, ha az előtag vagy utótag évszám aktualizálása egy másik bizonylattípussal ütközik. Ezek problémát jelenthetnek a NAV adatszolgáltatásban is, ezért a duplikált számlaszámok kerülendők. A program felajánlja a

Évközi nyitás és újranyitás (Integrált pénzügy, Számlázó, Készletnyilvántartó, Házipénztár és Rendelésnyilvántartás programok)

számlatípus elő- és utótagjának módosítását.



A figyelmeztető üzenet után az OK gombra kattintva megnyílik a Bizonylat típusok ablak.



A Bizonylat típusok ablakban a háromszög gombbal lehet módosítani az átnyitandó számlatípus elő- és/vagy utótagját.

Évközi nyitás és újranyitás (Integrált pénzügy, Számlázó, Készletnyilvántartó, Házipénztár és Rendelésnyilvántartás programok)

Számla típus módosítás

Alapbeállítások NAV adatszolgáltatás Könyvelési beállítások Készlet beállítások Nyomatatási beállítások Egyéb beállítások

Számla típus SA

Név Kimenő számla KI

Típus SK - Kimenő számla

Biz. állapota 0 - Nyitott

Sorszám SZAMLA/ 001

Fizetési mód AT - Átutalás

Kapcs.sztatípus

Pénztár 0

Devizanem

Szlev. kiszáll.

Számv. árf.tól eltérő árf. áfa

Nincs Egy összegben

Tételenként Vegyes

Eladó adatai a számlán

Központ adataiból

A következő telephely adataiból:

Területi hatályon belüli áfa beállítások

Alapértelmezett áfa 27% - 27%-

Kizárólagos (cikk és partner nem írja felül)

Alírási helyén a felhasználó adatai

Nincs Teljes név

Felhasználónév Teljes név+beosztás

Számlaszám megtekintése számlarögzítés után

Bruttó összesen megadása számlakészítés előtt

Nincs kerekítés

Gyűjtőszámla

Az eredeti kézi számla

Kézzel kiállított példány(ok) száma 1

Fizetési mód ellenőrzése a számlán

Teljesítés dátum megadásának mellőzése

Internetes (web) áruház bizonylatok

Csoportos törlés engedélyezve

Időszaki elszámolás számlázása

Árfolyam megadása nélküli devizanem rögzítés

Szigorú számadású bizonylat

Dátum ellenőrzésének mellőzése

Bankszámla kiválasztása

0

Önszámlázás beállításai

Önszámlázás

Partner 0

Alanyi mentes

Számviteli bizonylat kiállítója

Magánszemély Bizonylatot kiállító cég

Partner

0

Bérszámlázás

Bérszámlázás

Partner 0

Számla kiállító adatai a bizonylaton

Céglogók beállítása... Melléletek... OK Mégsem

Évközi nyitás és újranyitás (Integrált pénzügy, Számlázó, Készletnyilvántartó, Házipénztár és Rendelésnyilvántartás programok)

A Számla típus módosítás ablakban a Sorszám sorban középen a számláló rész van, attól balra a számlaszám előtag, jobbra pedig az utótag található. A számlaszám előtagja és számlálója vagy számlálója és utótagja együttesen maximum 10 karakter lehet. Célszerű olyan elő- vagy utótagot használni, amiben az évszám két utolsó számjegye is megtalálható, hogy a következő évek nyitási automatizmusai azt át tudják vezetni. Ilyen számlaszám előtag pl. KI21/ ami tartalmazza a KI karaktereket, ami a számla irányát jelöli és a 21 pedig a 2021-es évre vonatkozó szám.

KOD	NEV	TIP	SS1	SS2	SS3	EREDETIKEZISZAMLA

▲ ✓ ✕ ↶ S KOD ▼

➔ Bezár

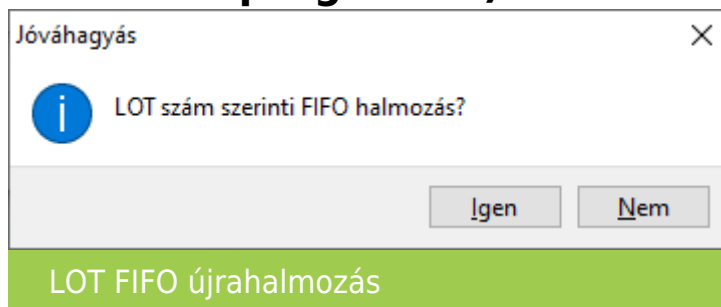
Amennyiben minden ütköző számlaszám módosítva lett, akkor folytatódhat a nyitás a Bezár gombbal.

LOT FIFO újrarahalmazás

Készletnyilvántartás használata esetén akkor, ha van LOT számos FIFO-s cikk is az adatbázisban a program a nyitással együtt felajánlja a LOT FIFO újrarahalmazását.

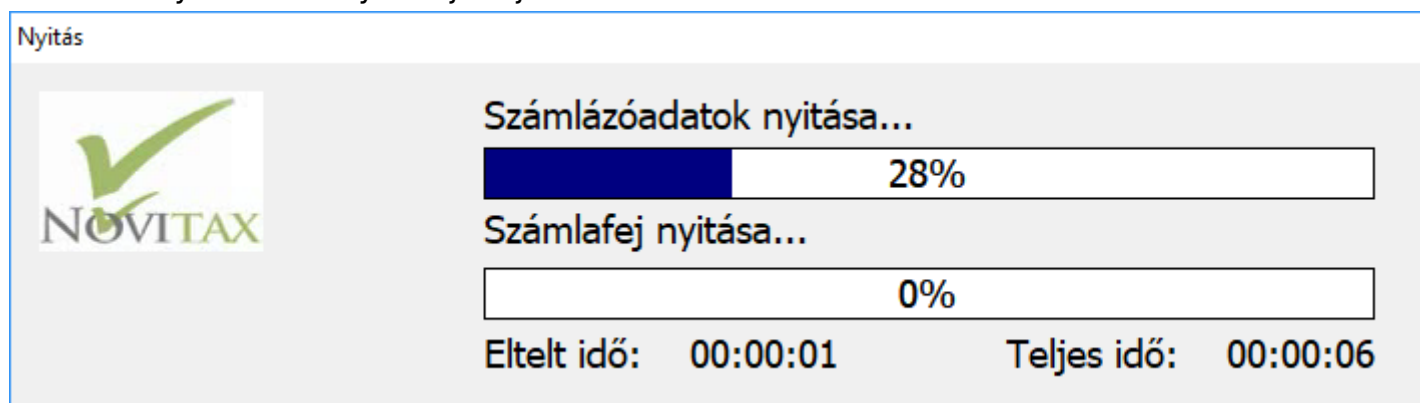
Az újrarahalmazás akkor fogja a kívánt eredményt hozni, ha a mozgások mindegyike tartalmazott LOT számot az előző évben/években.

Évközi nyitás és újrainvitás (Integrált pénzügy, Számlázó, Készletnyilvántartó, Házipénztár és Rendelésnyilvántartás programok)



Javasoljuk az Igen gombra kattintással a továbblépést.

Számlázó nyitásának folyamatjelzője



Nytási hibalista

A nytási folyamat végén egy Nyitási hibalista jelenik meg, ami **nem a nytás sikertelenségét hivatott kimutatni** lista formában. A lista jelzi, ha egy tavalyi rendezetlen bizonylat (pl. fel nem használt szállítólevél, előleg, stb...) átnytódott (mivel azokat az előző évben rendezni kellett volna), illetve újrainvitás esetén a lista jelzi, ha az új nytási beállításnak megfelelően a program nytási folyamata törölt nytó bizonylatot a 2021-es évi adatbázisból és azt is, ha új nytó bizonylat került át a 2021-es évre.

Évközi nyitás és újrainvitás (Integrált pénzügy, Számlázó, Készletnyilvántartó, Házipénztár és Rendelésnyilvántartás programok)

Listazonosító: 4417962313

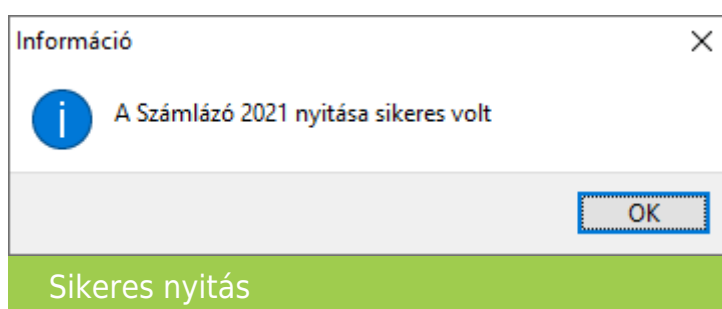
Nyitás hibalista 2021

Nyitott kimenő szállítólevél: SZ20/00001

Nyitási lista

Nyitás befejezése

Sikeres nyitás esetén a nyitási folyamat végén a következő üzenet jelenik meg:



További teendők

NAV adatszolgáltatás - új adatok megadása

Amennyiben az adószám változás miatt a NAV adatszolgáltatást nem lehet az előd cég adatai alapján folytatni, akkor a modulon belül a Beállítások / Alapbeállítások / NAV online számla adatszolgáltatás... menüpontban át kell írni az adatokat az adatszolgáltatás helyének megfelelőre!

Évközi nyitás és újranyitás (Integrált pénzügy, Számlázó, Készletnyilvántartó, Házipénztár és Rendelésnyilvántartás programok)

Új cég, Új számlák, Új számlatípus

A nyitás után célszerű új számlatípust rögzíteni és abban folytatni vagy kezdeni a számlázást, mivel előfordulhat, hogy az előd cégben még rögzíteni vagy iktatni szükséges számlát és abban az esetben, ha a számlasorszámozás folytatólagos, akkor ütközhetnek a számlasorszámok!