

24HIPAK bevallás elkészítése a kettős könyvviteli programban

A 24HIPAK bevallás elkészítésének folyamata

Illetékes önkormányzatok kiválasztása, megosztási mód beállítása

A HIPAK bevallás működtetéséhez Cégadatok, Könyvvezetés, Adózás lapfülön be kell állítani a székhely szerinti illetékes önkormányzatot, illetve a megosztás módját.

Önkormányzat, IPA,IFA adatok

Önkormányzat:	2637 + Szigetszentmárton község
Megosztás módja:	<div style="border: 1px solid blue; padding: 2px;">Személyi jellegű Eszközérték arányos Komplex Nincs telephely</div>
Szem. ráf. össz.(Ft):	
Ebből székh. eső:	
Eszközérték össz.(Ft):	0.00
Ebből székh. eső:	0.00

Amennyiben nincsenek telephelyek az adott vállalkozásban, úgy a “Nincs telephely” opciót kell választani. Ha van legalább egy telephely, akkor a megosztási mód helyes beállításán kívül ki kell tölteni a vállalkozási szintű személyi ráfordítás és/vagy eszközérték összegét, illetve ebből a székhelyre jutó személyi ráfordítás és/vagy eszközérték összegét.

A Cégadatok, Telephelyek fülön fel kell vinni a vállalkozás telephelyeit, és meg kell adni az adott telephely illetékes önkormányzatát, továbbá a telephelyre jutó személyi ráfordítás és/vagy eszközérték összegét.

A nyomtatványt kitöltő ügyintéző adatainak megadása

A nyomtatvány (24HIPAK_A) főlapjának “A” blokkjában a kitöltő nevét és adatait a program feltölti a főmenü, Cégadatok, Képviselők lapfülön megadott ügyintézővel, és adataival.

24HIPAK bevallás elkészítése a kettős könyvviteli programban

Az adóbevallást kitöltő neve
(ha az nem azonos az adóalannyal)

Valaki Valaki

Telefonszáma

06201111111

E-mail címe

valaki@novitax.hu

További feltétel, hogy az érintett ügyintéző (képviselő) a nyomtatványhoz hozzá legyen rendelve a főmenüben. A Képviselők lapfülön az Ügyintézők összerendelése funkcióval lehetséges.

Cégadatok

Telephelyek		Kapcsolt vállalkozások			Csoportos ÁFA alanyiség	
Alapadatok	Könyvvizetés, adózás	Kiegészítő adatok	Törzsbeállítások	Devizás és kerekítési beállítások	Kiegészítő melléklet	Képviselők
Képviselő neve	Jellege					
Valaki Valaki	Ügyintéző					

Új képviselő Képviselő módosítás Képviselő törlés

Hozzáadás általános képviselőkből
Általános képviselők szerkesztése
Ügyintézők összerendelése
OBR alapadatok

24HIPAK bevallás elkészítése a kettős könyvviteli programban

Képviseelő neve: Valaki Valaki | Jellege

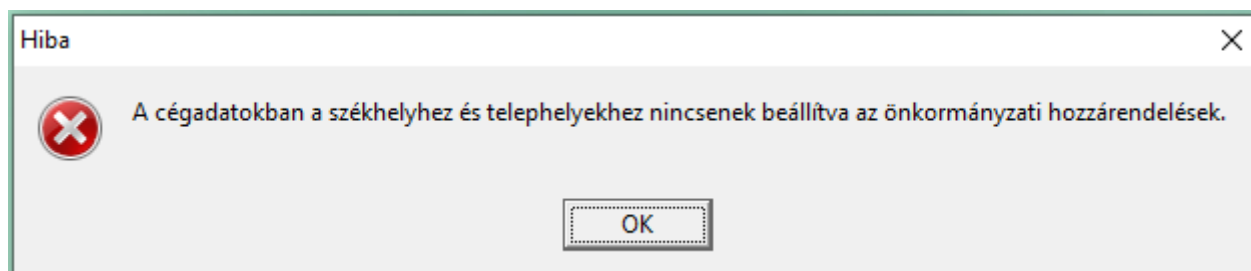
Ügyintézők összerendelése

Ntax | Taxa | Bér | Raxla | Intax

KIVA (előlegbev):	Valaki Valaki	RENDNY:	Valaki Valaki
01:	Valaki Valaki	FEJLH:	Valaki Valaki
PTGSZLAH:	Valaki Valaki	HIPA:	Valaki Valaki
65:	Valaki Valaki		
K102:	Valaki Valaki		
43:	Valaki Valaki		
29:	Valaki Valaki		

A HIPAK funkció gyűjtési beállításai

Az NTAX, Beszámoló/Évzárás menüben található a HIPAK menüpont, melynek első indításakor a rendszer figyelmezteti a felhasználót, ha a fent jelzett székhely illetékes önkormányzata nem került beállításra a főmenüben.



Amennyiben KIVA adózású cégről van szó, úgy fontos kiemelni, hogy - hasonlóan a régebbi, Iparüzési adó funkcióhoz - csak akkor indítható a HIPAK, ha az Évvégi KIVA bevallás ki lett töltve, és véglegesítve is lett a programban. Ezzel kapcsolatban legkésőbb a Gyűjtéskor figyelmeztető üzenetet ad a program, ha azt érzékeli, hogy a KIVA bevallás évvégi, záró bevallása nem került kitöltésre, és véglegesítésre.

Belépéskor az önkormányzat választás képernyője jelenik meg. Fontos tudni, hogy ezen a ponton csak az önkormányzatok között lehet választani, az adott önkormányzathoz tartozó alapadatokat nem lehet változtatni itt.

24HIPAK bevallás elkészítése a kettős könyvviteli programban

Iparüzési adóbevallás alapadatok

Önkormányzat:
Abaliget község önkormányzata
Szigetszentmárton község önkormányzata

Tételes adómegállapítás Helység:

A lenyíló mező segítségével tudunk aktuális önkormányzatot választani.

Iparüzési adóbevallás alapadatok

Önkormányzat:

Tételes adómegállapítás Helység:

Egyszerűsített bevallás (KIVA adóalany) Lista dátum:

Aláíró:

Egyéb adatok Abaliget község önkormányzata

Időszak: -

Eltérő idsz. Oka:

Adóelőleg bevallás Abaliget község önkormányzata

Időszak: -

Első előlegrészlet:

Második előlegrészlet:

Az OK gombbal jóváhagyjuk az önkormányzat választást, és elsőként - és minden könyvelésben történő változtatás után - a Gyűjtést kell futtatni.

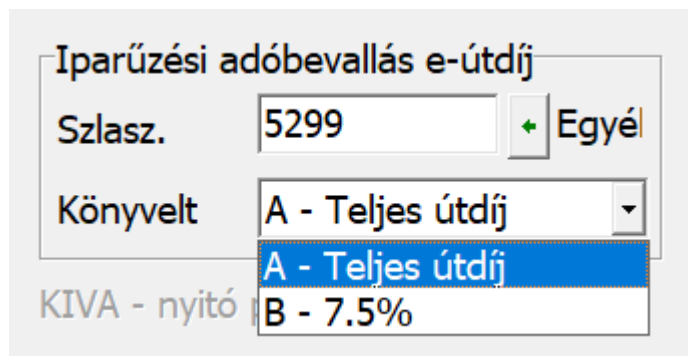
A bevallás számszaki adatait tekintve a gyűjtött sorok:

1. Éves nettó árbevétel: az Eredménykimutatás paraméterezéséből kerül begyűjtésre, probléma

24HIPAK bevallás elkészítése a kettős könyvviteli programban

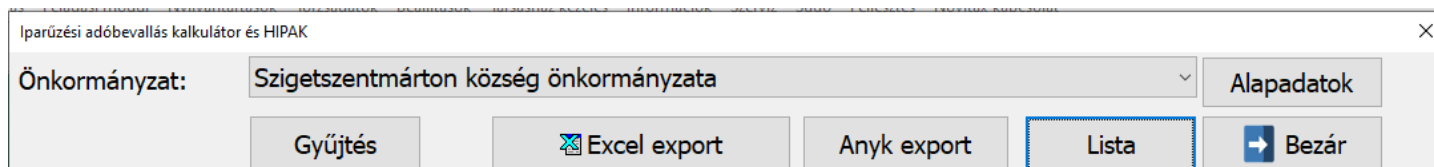
esetén első körben a Számlatükör érintett eredménykategória főkönyvi számlaszámainak besorolását kell ellenőrizni!

2. Elábé és közvetített szolgáltatások együttes értéke: az Eredménykimutatás paraméterezéséből kerül begyűjtésre, probléma esetén első körben a Számlatükör érintett eredménykategória főkönyvi számlaszámainak besorolását kell ellenőrizni! Az 500 Mft-os határt a program nem figyeli, sávosan figyelembe vehető értéket e tekintetben nem számol, mindig az elábé és a közvetített szolgáltatások értékének 100%-át gyűjti.
3. Anyagktg: az Eredménykimutatás paraméterezéséből kerül begyűjtésre, probléma esetén első körben a Számlatükör érintett eredménykategória főkönyvi számlaszámainak besorolását kell ellenőrizni!
4. Megfizetett útdíj 7,5%-a: A Kettős könyvviteli programban a Beállítások, Cégbeállítások, Adóbeállítások fülön megadható a gyűjtendő számlaszám, melynek egyenlegét tekintve a kezelői beállítástól függően 100%-os, vagy 7,5%-os értéknek értelmezve gyűjtésre kerül a bevallásban.



A megfizetett útdíj a 24HIPAK_A-ALAP lap B) 21. sorába kerül begyűjtésre.

A HIPA funkció menüpontjai



Gyűjtés: Önkormányzat választás után az alapadatok felviteli/módosítási lehetősége, illetve az aktuális számszaki állapot betöltése, frissítése

24HIPAK bevallás elkészítése a kettős könyvviteli programban

Alapadatok: Önkormányzat választás és a bevallás főbb alapadatinak ablaka

Excel export: A legutolsó gyűjtött/szerkesztett állapot szerinti adatok kinyerése xls file-ba.

ANYK export: A legutolsó gyűjtött/szerkesztett állapot szerinti adatok átadása az ANYK programnak a 24HIPAK bevallásba.

Lista: A legutolsó gyűjtött/szerkesztett állapot szerinti adatok listán történő megjelenítése.

A HIPAK nyomtatvány lapjain a Novitax által gyűjtött adatok

Főlap: cégszintű alapadatok (A) és a bevallási időszak (B)

NY-01: C) Adóalap megállapítási mód: általános szabályok szerint, vagy amennyiben jelölésre került Tételes adómegállapítás, akkor a program ezt jelzi a bevalláson. KIVA alá tartozó vállalkozás esetében a felhasználói jelzés (pipálható mező) alapján viszi át a program a választást az ANYK-ba.

NY-01: I) Nyilatkozat a főmenüben jelzettek alapján a program tölti, hogy a vállalkozás csak székhellyel rendelkezik-e vagy telephelyek is léteznek.

EGY: KIVA adóalany KIVA egyszerűsített adózás választása (pipálható mező) esetén a program ezt a lapot feltölti a gyűjtött/módosított adatokkal az A) blokkban.

01-01: A) Nettó árbevétel összesített adata kerül felgyűjtésre (1-2. sorok) A lap további sorait a program nem tölti

Hitelintézetek, biztosítók, befektetési vállalkozások, Nemzetközi Pénzügyi Beszámolási Standardok alá tartozó vállalkozások lapjait a program nem tölti.

03-01: A-B. blokkokat a felgyűjtött (vagy módosításra került) számszaki adatok alapján tölti a program.

24HIPAK bevallás elkészítése a kettős könyvviteli programban

ALAP:

- A) A vállalkozási szintű, összesített adatok kitöltésre kerülnek ("rózsaszín", számított mezők)
- B) Fentiekben írt útdíj abszolút számadata vagy a % alapján megállapított összeg kitöltésre kerül a belföldi útdíj alá. Szükség esetén ezt módosítani kell!

04-01: Az adóalap megosztásáról a jelzés a főmenü beállításai alapján kerül kitöltésre.

04-02: Az adóalap megosztása táblázatban a vállalkozási szintű összeg feltöltésre kerül I-II-III. módszer szerinti választás esetén.

M LAPOK:

A főmenüben beállított telephelyek adatai alapján, vagy csak a székhely adatai alapján készülnek el, megosztás esetén az I-II-III. módszerek valamelyikével (Személyi jellegű ráfordítások arányában, eszköz arányos vagy komplex).

FIGYELEM!

Amennyiben az ÁNYK felületén ("kék") súlyos hibával kapcsolatos üzenet érkezik a nyomtatványok ellenőrzésekor arra vonatkozóan, hogy az M lapon nincs adószám (a vállalkozás adószáma, melyet az "A" lapról át kellene hoznia a nyomtatványnak),

24HIPAK bevallás elkészítése a kettős könyvviteli programban

The screenshot shows the '24HIPAK_M-KÖT' window with the title 'Az adókötelezettség meghatározása'. It contains input fields for 'Adózó adószáma', 'Adózó adóazonosító jele', and 'Adózó neve'. A dialog box titled 'Nyomtatványkitöltési hibalista' is open, showing a list of errors. The first error is 'Ha a belső lapokon szerepel adat, akkor a főlap adatai automatikusan emelődjenek át az...' and the second is 'Az M-KÖT lap 2. sora nem megfelelő, kérem használja a Számított mezők újraszámítása...'. The dialog box also has checkboxes for 'Figyelmeztetések is láthatók' (checked) and 'Mezőinformációk is láthatók' (unchecked).

úgy a Számított mezők újraszámítása funkcióval (ÁNYK-ban Adatok>Számított mezők újraszámítása - Ctrl S) a nyomtatvány adószám adatai és ezzel az M lapok is rendeződnek. Erre az ÁNYK hibaüzenet is felhívja a figyelmet.

Az önkormányzat adatokat érdemes átnézni a nyomtatvány készítése előtt, hogy a pontos megnevezése az önkormányzatnak, és a hatályos adómérték is az aktuális legyen. Ennek beállítási lehetősége:

Főmenü>Egyéb>Önkormányzatok

Itt az érintett önkormányzat nevét és adómértékét is át kell írni, amennyiben ez szükséges.