

## NAV-hoz beküldött számlák letöltése számlakép társítással

NAV-hoz beküldött számlák letöltése számlakép társítással funkció választása esetén a NAV-tól letöltött számlákhoz automatikusan megtörténhet a számlakép csatolás egy előre kiválasztott mappából, amely lehet akár egy felhő alapú mappa is. A

Első lépésként a rendszer automatikusan a feldolgozásra kerülő számla adatokhoz megpróbál számlaképet társítani. A számlaképek specialitásai miatt szükség lehet karakterfelismerésre, amit a beállításokban tudunk engedélyezni.

Második lépésként a meg nem talált számlaképeket manuálisan párosíthatjuk a bizonylatokhoz.

Szükséges beállítások:

**Beállítások/Cégbeállítások/Feladás fül**

## NAV-hoz beküldött számlák letöltése számlakép társítással

Cégbeállítások

Általános Feladás

Kezelés

Ellenőrzés ablak feladás után

Bizonylatkép megjelenítése másik képernyőn

Partnerek bemásolása

Partner szinkronizálás

Külső beolvasás beállításai

Külső fájl törlése feladás után (txt, csv)

Partner szinkron párosztatás megjegyzése (KodPar.ini)

KodPar.ini állandó helyen (User alkönyvtár)

XML-es letöltések, beolvasások

Letöltött XML-ek tárolása helyi mappában

Kimenő számlák

Alapértelmezett könyvelési állapot: Könyvelendő

Bejövő számlák

Alapértelmezett könyvelési állapot: Könyvelendő

Munkaszám, költséghely olvasása XML-ből

Magánszemély partner kp-s számla: 0

Magánszemély partner egyéb számla: 0

Számlakép társítás (NAV OSA)

Bizonylatok képeit tartalmazó mappák

Bejövő: D:\Marcsi novi c\bejövők

Kimenő:

Törölt: D:\Marcsi novi c\törölt

Feldolgozott: D:\Marcsi novi c\feldolgozott

Számlakép szöveg felismerés (OCR)

Helyi telepített Tesseract alkalmazás használata

Ok Elvet

NAV OSA Számlakép társítás

### Bizonylat képeit tartalmazó mappák kiválasztása:

- **Bejövő:** Válassza ki azt a mappát, ahova a **bejövő számlákat mentette le**. Ez lehet egy helyi mappa a számítógépen vagy egy felhőalapú tárhelyen lévő mappa.
- **Kimenő:** Válassza ki azt a mappát, ahova a **kimenő számlákat mentette le**. Ez lehet egy helyi mappa a számítógépen vagy egy felhőalapú tárhelyen lévő mappa.
- **Törölt:** A számlakép társítás során a feldolgozhatatlan minőségű vagy nem csatolható dokumentumok áthelyezhetők ebbe a mappába. Amennyiben ez a mappa nincs meghatározva, az áthelyezési funkció nem lesz elérhető.
- **Feldolgozott:** ide kerülnek a már párosított, feldolgozott fájlok.

## NAV-hoz beküldött számlák letöltése számlakép társítással

Nem kötelező az összes mappa beállítást kitölteni.

### Számlakép szöveg felismerés (OCR)

Bizonyos számlakép fájlok tartalmilag nehezebben feldolgozhatók, így a rajtuk szereplő szövegtartalomról a program csak korlátozott javaslatokat tud adni a társítás során. Ezek a fájlok lehetnek eredetileg képfájlok, vagy képet tartalmazó PDF-ek. A rendszer külső program segítségével képes a szövegtartalom kinyerésére, melyet a szükséges telepítést követően engedélyezhetünk itt.

### Telepítés:

**Windows telepítés:** Töltse le a Tesseract telepítőt a GitHub-ról a rendszerének megfelelő verzióval (32-bit vagy 64-bit). Futtassa a telepítőt és kövesse az utasításokat. A telepítés után adja hozzá a Tesseract-ot a rendszer környezeti változóhoz

<https://github.com/UB-Mannheim/tesseract/wiki>

A beállítások ablakon csak akkor lehet a Tesseract használatát választani, ha a telepítés sikeresnek látszik.

### Feladási modul/NAV-hoz beküldött számlák lekérése

Jelölni kell a **“Számlakép társítás”**-t.

Jelölés esetén nem lehet egyidejűleg a kimenő és bejövő számlákat is letölteni.

Az elemzés lefutása után a program kiírja, hány számlaképet sikerült párosítania a bizonylatokhoz. Lehetőség van az automatikus párosítás elvégzésére, de ellenőrizhetjük is az automatikus

## NAV-hoz beküldött számlák letöltése számlakép társítással

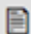
párosításokat.


Amennyiben elfogadjuk a program által létrehozott párosításokat, akkor az “Elfogad” gomb megnyomásával nyugtázhatjuk a párosítást. Az elfogadott javaslatok véglegesen csatolódnak a számlaadatokhoz, mint számlakép.

A következő fázisban minden feldolgozásra váró számlaadat megjelenik, de kezdetben szűrve azokra, amelyeknek még nincs számlaképe. Ezzel a megoldással nem csak számlaképet és nem csak egyet lehet a számlaadatokhoz rendelni. A számlaképek a megjelenítőben jelennek meg egy listával kiegészítve, ami a fájlokön történő navigációt biztosítja a számlaadatoktól függetlenül.

Számlakép nélkül

Az ablakon a “Számlakép nélkül” jelölőnégyzet bejelölésével váltogathatjuk, hogy csak számlakép nélküli bizonylatok jelenjenek meg, vagy már a számlaképpel ellátott bizonylatok is megjelenjenek.

 Számlaképként csatol

 Dokumentumként csatol

A dokumentumokat csatolhatjuk számlaként vagy dokumentumként.

Dokumentum törlés

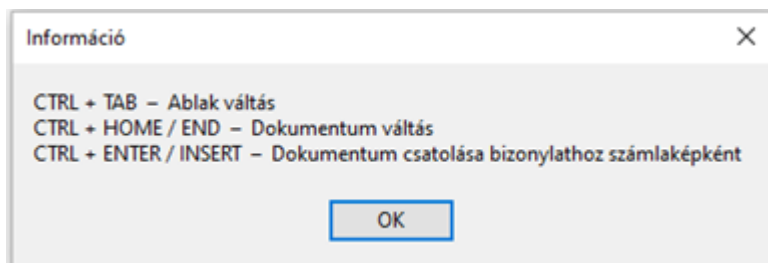
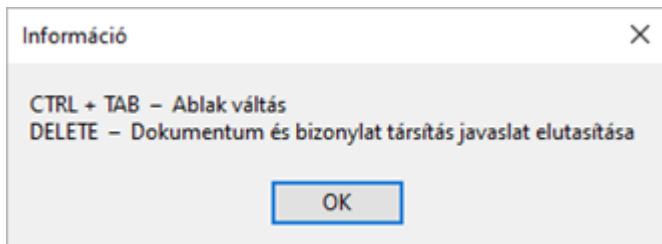
A számlakép fájlt a beállítási útmutatóban korábban megjelölt törölt mappába helyezhetjük, hogy jelezzük a rendszernek, a fájlt később már nem kell újra feldolgozni.

Nem csak egy monitor használatával működik a számlakép társítás funkció.

Ha a Feladás fülön jelölésre került a “Bizonylatkép megjelenítés másik képernyőn”, akkor a bizonylatok a felhasználó másik monitorán jelennek meg.

## NAV-hoz beküldött számlák letöltése számlakép társítással

Fontosabb funkciók:



**Videó!**