

RAXLA, IPTAX 2022. évi 23.03-s verzió

RAXLA, IPTAX 2022. évi 23.03-s verzió

Érvényességi dátumok

Demó verzió érvényessége: **2022.02.28.**

Regisztrált verzió érvényessége könyvelő programok: **2022.08.31.**

Regisztrált verzió érvényessége bérszámfejtő program: **2022.09.15.**

Regisztrált verzió érvényessége számlázó programok: **Nincs időkorlát**

Program verzió érvényessége: **2022.09.26.**

Programrendelés 2022. évre

Szeretnénk megkímélni Önöket attól, hogy a programátvételi lapot esetleg feleslegesen kitöltsék és visszajuttassák részünkre. Ezért a programhasználati szándékukat folyamatosnak tekintjük, amelyet nem tör meg az évváltás. 2022. évre vonatkozóan tehát csak akkor kell programátvételi lapot kitölteni, ha az előző évhez képest változnak a programhasználat feltételei, esetleg a programot rendelő cég adataiban van változás, vagy az előző években még nem használtak NOVITAX programot.

A honlapon kitöltött programátvételi lapok adatai azonnal bekerülnek szerződés nyilvántartásunkba, ezért kérjük, hogy lehetőleg a honlapon közöljék megváltozott programhasználati szándékukat.

Programregisztráció

Ahogy azt már megszokhatták, a honlapunkról valamennyi programunk, így a 2022. évi is csak demo verzióban tölthető le. A demo verzió 2022. január és február keltezésű bizonylatokat fogad el. A feldolgozási határidő meghosszabbításához tehát a 2022. évi programokat is regisztráltatni kell, a regisztráció feltétele az esedékes programhasználati díjak megfizetése.

A regisztrációs eljárás részletes leírását az alábbi bejegyzésben találják:

RAXLA, IPTAX 2022. évi 23.03-s verzió

Regisztráció

Kapcsolódó tudástár bejegyzések:

- Nyitás a 2021-s évből
- Újranyitás a 2021-s évből
- Az aktuális évtől eltérő dátumú számlák kezelése

Számla Sztornózás változás a NAV adatszolgáltatás tükrében

Amennyiben számlalánc sztornózása történik (tehát a számlalánc egynél több számlából áll – azaz a Normál kimenő számlára már Módosító számla vagy számlák is készültek), akkor az egész ügylet sztornózása esetén a **NAV adatszolgáltatása figyelmeztető üzenetet ad** vissza 2021.12.28-tól. A program több számlát is érintő sztornózási módszerének a NAV változtatáshoz igazítása legmagasabb prioritással fejlesztési folyamatban van, elkészültéig türelmet kérünk!

23.03-s változat fontosabb fejlesztései:

Dátum: 2022.08.12 Verzió: 23.3.1.7860

Készletnyilvántartó karton

Bekerült egy új lista a Kimutatások / Készlet kimutatások almenübe Készletnyilvántartó karton néven. A lista célja, hogy cikkenkénti bontásban megjelenítse a készletmozgásokat a Bizonylatszám és/vagy Szállítólevélszám megjelenítésével, a cikk növekedés és csökkenés mennyiségének és értékének megjelenítésével és a göngyölt mennyiség és érték kimutatásával.

RAXLA, IPTAX 2022. évi 23.03-s verzió

Készletnyilvántartó karton ✕

Mozgás jelleg Irány

Raktár

Cikk

Dátum -

Egységár

Nyilvántartási ár

Tényleges ár

+ mozgás: tény.áron, - mozgás: nyilv.áron

Hosszú cikknevek

FIFO mozgások részletezve

Kartononként új lap

Szűrési lehetőségek:

- Mozgás jelleg
- Raktár
- Cikk
- Dátum (készletmozgás dátuma)
- Egységár (nyilvántartási, tényleges, + tényleges és - nyilvántartási áron)

RAXLA, IPTAX 2022. évi 23.03-s verzió

A Készletnyilvántartó karton kimutatás kiegészíthető a hosszú cikknevekkel, FIFO mozgások részletezésével. Kartononként új lap is készíthető.

Dátum: 2022.07.20 Verzió: 23.3.1.7644

Nyitó szállítólevelek törlése

A **Nyitás / Nyitó szállítólevelek törlése** funkcióval a korábbi évi szállítóleveleket lehet törölni, ha nyitott az állapotuk. A szűrésnél jelenleg semmit sem kötelező választani, de csak Szállítólevél típusok választhatóak. Kelt és Teljesítés tól-ig a további szűrési lehetőség. A törlés végén eredménylista jelenik meg, hogy mit törölt, vagy ha semmit se tudott törölni a program, akkor erről információ.

Dátum: 2022.06.28 Verzió: 23.3.1.7421

Népegészségügyi Termékadó (NETA) adatszolgáltatás változás július 1-től

Az új szabályozás miatt bekerült új kategória a **Törzsadatok / Cikk törzsadatok / Cikkek** menüpontban a Cikket módosítva a **További adatok** lapon érhető el.

NETA adatok

Bevallás sora (2022. 06. 30-ig)	1 - Szörp formában értékesített üdítőital
NETA Termékkategória	aa - Üdítőital
Adó alapja (liter/kg)	1.00

RAXLA, IPTAX 2022. évi 23.03-s verzió

Garanciális visszatartás lista

Lehetőség van az aktuális évi programban az adott évre vonatkozó kiállított számlák garanciális visszatartásainak lekérdezésére. Ez a funkció a **Kimutatások / Folyószámla kimutatások / Garanciális visszatartások** menüpontban érhető el.

Garanciális visszatartások ✕

Dátum - -ig

Partner +

Állapot

Csak a nyitott garanciális visszatartások

Csak a zárt garanciális visszatartások

Összes garanciális visszatartás

Kimenő számlában

Bejövő számlában

Jelleg szűréssel

Jelleg +

OK Mégsem

RAXLA, IPTAX 2022. évi 23.03-s verzió

Dátum: 2022.06.15 Verzió: 23.3.1.7259

Rendelések kézi lezárása

Mostantól lehetőség van kézzel lezárni a bizonylatokat, ezzel lehet felülbírálni a programban szereplő rendelés állapotokat. Ehhez egy új állapotot vezettünk be a rendelés fejbe ami a: 04 – Lezárt, kézi. A kézzel lezárt bizonylatokat ezentúl így jelöljük.

FIFO ÁRFOLYAMKEZELÉS NEGATÍV TARTOMÁNYBAN

Fejlesztve lett a FIFO árfolyamkezelés a banki és a pénztári rögzítéskor. Bevétel esetében a kezelő választhat árfolyamot, de a Kiadáskor a program számolja a rendelkezésre álló pénzkészlet szerint FIFO sorrendben átlagolva a kiadás árfolyamát. Ez a művelet a tétel tárolása után fut le, tehát a kezelő a tétel tárolása után fogja látni a képzett FIFO árfolyamot.

NAV SZÁMLA IMPORTÁLÁSAKOR PARTNER AZONOSÍTÁS

Új funkció:

Létező partner frissítése a számlaadatokból

Az új funkció arra hivatott, hogy a NAV-tól visszakért számla esetében a számlán lévő partner, ha másképp szerepel az adatbázisban, akkor azt ne vegye fel a program új partnerként, hanem a friss adattal felülírja a meglévő beazonosított partnert. A partner azonosítása elsődlegesen adószám majd név és cím alapján történik.

RAXLA, IPTAX 2022. évi 23.03-s verzió

Verzióemelés

Dátum: 2022.05.30 Verzió: 23.3.1.7074

Előző verzió fontosabb változásai:

23.02-s változat fontosabb fejlesztései:

Dátum: 2022.05.26 Verzió: 23.2.1.7018

ELŐLEGSZÁMLA BESZÁMÍTOTT RÉSZE

A **Számlák, bizonylatok / Megtekintés** menüpontban alul a **Kiegyenlítések** gombra kattintva megjelenő ablakban Előlegszámla esetében bekerült egy új oszlop **Kapcsolva** megnevezéssel, amiben látható, hogy az előlegből mennyi lett eddig kapcsolva számlához.

Dátum: 2022.05.16 Verzió: 23.2.1.6848

DEVIZÁS BANKI TÉTELEK IMPORTÁLÁSKOR AUTOMATIKUS ÁRFOLYAM MEGAJÁNLÁS

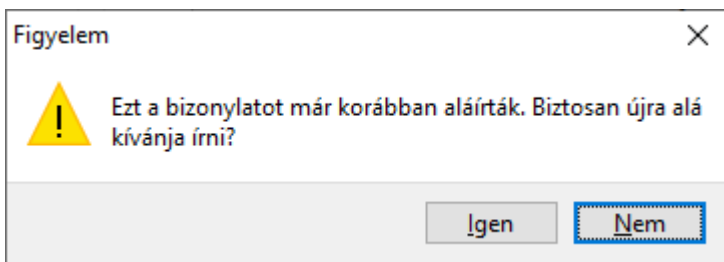
A **Beállítások / Alapbeállítások / Bank, pénztár...** menüpontban az **Import beállítások** lapon a **Számla kiegyenlítés módja Kapcsolódó bizonylat nélkülire** van állítva és ha van a **Törzsadatok / Pénzforgalmi törzsadatok / Bankok** menüpontban a banknak van **Jellemző váltóhelye** és létezik **Árfolyam** a törzsben az **Értéknappra** vonatkoztatva, akkor a banki értéknapot figyelembe véve az importálás során felkínáljuk az árfolyamot.

ELEKTRONIKUS SZÁMLA KÉSZÍTÉS

Amennyiben már nyomtatva vagy PDF-ben exportálva lett egy számla, akkor azt a számlát is elő lehet állítani a programban digitálisan aláírt és időbélyeggel ellátott elektronikus számlaként

RAXLA, IPTAX 2022. évi 23.03-s verzió

a **Számlák, bizonylatok / Megtekintés** menüpontban a Nyomtat gomb segítségével. Továbbá, ha egy számláról már készült elektronikus számla és a program használója újból alá szeretné írni a programmal, akkor ezt is megteheti, de erre figyelmeztetést ad a program, hogy már létezik elektronikus számla:



A program az elkészült elektronikus számlákat és a PDF számlákat is a **Beállítások / Alapbeállítások / E-számla, email küldés beállítások...** menüpontban beállított útvonalra készíti el, illetve, ha ez nincs beállítva, akkor a főmenüben lévő **Beállítások / Kezelés/beállítások** menüpontban az **Útvonalak** részen a belépett felhasználó esetében beállított útvonalra, így utólag a korábban aláírt és/vagy PDF-ben exportált számlák ezen útvonalak egyikén található meg.

Dátum: 2022.05.11 Verzió: 23.2.1.6791

BIZONYLAT SZINTŰ NYITÁS

Mostantól lehetőség van az első nyitás futtatása után a csak egy számlát vagy bizonylatot is átnyitni az előző évről. Ez a funkció a **Nyitás/Zárás / Bizonylat szintű nyitás...** menüpontban érhető el. A funkciót javasolt akkor is használni, ha olyan számlát vagy számlákat kell módosítani vagy sztorozni, amelyek az előző évben szerepelnek, ugyanis ilyen esetben a NAV adatszolgáltatás hiányolhatja a saját nyilvántartásában szereplő, de az aktuális évi Novitax programból hiányzó az ügylethez tartozó korábbi bizonylatokat (előlegszámla, számla, módosító számla, fej módosító számla).

RAXLA, IPTAX 2022. évi 23.03-s verzió

Bizonylat szintű nyitás

Nyitás bizonylat szűrése

1. Bizonylattípus

2. Bizonylatszám

B.	Tip.	Biz.szám	I.	J.	Kelt	Teljesítés	Esedékes	Sz.telj	Áfa.telj	Partner
S	KI	KI21/00007	K	N	2021.01.05	2021.01.01	2021.01.15	2021.01.01	2021.01.01	Beszállít

Bizonylat szintű nyitás

A Bizonylat szintű nyitásnál ki kell választani nyitni kívánt bizonylattípust, majd alatta a bizonylatszámot a **Mutat** gombok segítségével, majd az **OK** gombbal indítható a nyitási folyamat.

Amennyiben a menüpont nem látható, akkor azt az Adminisztrátornak a **Beállítások / Felhasználói beállítások / Menü szintű jogosultságok** menüpontban engedélyeznie kell.

Dátum: 2022.04.28 Verzió: 23.2.1.6634

SZÁMLA KIEGYENLÍTÉSEKOR FÜGGŐ TÉTELEKRE TÖRTÉNŐ FIGYELMEZTETÉS

A Beállítások / Figyelmeztetések beállításai... menüpontba bekerült **Banki, pénztári kiegyenlítésnél, ha a partnernek van függő tétele** funkció bekapcsolása után a program jelzi számla kiegyenlítése esetén a szabadon lévő függő tétel jelenlétét.

Dátum: 2022.04.22 Verzió: 23.2.1.6589

RAXLA, IPTAX 2022. évi 23.03-s verzió

ÁRAJÁNLATOK ÉS RENDELÉSEK CSATOLMÁNY INFORMÁCIÓ

A Rendelés nyilvántartás / Árajánlat, illetve Rendelések kezelése menüpontban a bizonylat áttekinthető ablakba bekerült egy új Csatolmány oszlop, amiben az látható, hogy van-e az adott árajánlathoz vagy rendeléshez csatolva fájl melléklet.

SKONTÓ SZÁMÍTÁS A SZÁMLÁN TÉTELESEN

Automatikus skontó kezelés estén számla rögzítésekor a tételben az Alapadatok fülön lehetőség van a Nincs skontó funkcióval a tétel értékét kivenni a skontó számításból. Az Automatikus skontó kezelés a Beállítások / Alapbeállítások / Számlázás... menüpontban található.

NAV SZÁMLA IMPORTÁLÁSAKOR MAGÁNSZEMÉLY PARTNER VÁLASZTÁS

A Számlák, bizonylatok / Webes számlakapcsolatok / Elektronikus számla fogadása a NAV-tól... menüpontba bekerült egy magánszemély partner választási lehetőség. Erre azért van szükség, mert az adatlekéréskor a számla partnere, ha az magánszemély, akkor partner nélkül érkezik be a bizonylat. Ez esetben viszont kiválasztható egy direkt erre a célra létrehozott magánszemély partner, így a számlák erre a gyűjtő partnerre fognak kerülni.

Dátum: 2022.04.06 Verzió: 23.2.1.6384

CSATOLMÁNYOK MEGTEKINTÉSE AZ ÁTUTALÁS ELŐKÉSZÍTÉSÉNÉL

A Bank, pénztár / Pénzforgalmi műveletek / Átutalás előkészítése menüpontban bármelyik állapotban lévő számlák lekérdezésénél alul a Csatolt... gombbal megtekinthetők a számlához csatolt fájlok.

BANKI TÉTEL TÖRLÉSE ÁTLAGÁRFOLYAM VEZETÉSE ESETÉN

A fenti verziószámától kezdve lehetőség van egy banki kivonat köztes tételét törölni FIFO vagy Átlagárfolyam vezetés esetén is. A program a törlés hatására végig ellenőrzi és átszámolja a törlés tételétől kezdve az árfolyamot, ha negatívba megy a bankszámla akkor a szükséges hitel árfolyamot bekéri a kezelőtől.

RAXLA, IPTAX 2022. évi 23.03-s verzió

Dátum: 2022.03.30 Verzió: 23.2.1.6277

BIZONYLAT NYILVÁNTARTÁSI LISTA EXCEL EXPORT

Bizonylat nyilvántartási lista Tétéles formátumának Excel exportja kiegészült a bizonylattétel nyilvántartási árával.

Dátum: 2022.03.24 Verzió: 23.2.1.6196

Verziófrissítés 23.2.1.6196-s verzióra (2022.03.24)