

## Számlázó és készletnyilvántartó programok újraindítása 2017-ről 2018-ra

### RAXLA, RAXLA-E, RAXLA-D, RAXLA-S, RAKTAX, RETAX, ELOTAX, KPTAX, JOV-TAX programok újraindítása 2017-es évről 2018-ra

#### Újraindítás előtti teendők

##### Frissítés

Minden nyitási és újraindítási folyamat előtt frissíteni szükséges az aktuális és az előző évi programot, mivel a sikeres nyitás feltétele az, hogy a két érintett évi adatbázisok szinkronban legyenek egymással.

##### Biztonsági mentés

Fontos, hogy a nyitások előtt az aktuális évi programban a [Ment-Tölt menüben az Adatok mentése menüponttal készítsen egy biztonsági mentést](#), hogyha bármilyen nem várt esemény következne be, legyen lehetősége a mentések visszatöltésére és ezáltal az eredeti állapot visszaállítására. (Amennyiben szükséges a lementett adatok visszatöltése, akkor azt a Ment-Tölt menü Adatok visszatöltése menüponttal lehetséges kezdeményezni.)

---

#### Újraindítás futtatása

##### Gépi nyitás indítása

A sikeres frissítések után az automatikus gépi nyitás a Főmenü a *Cégnyitások / Gépi nyitás (előző évből)* menüpontjának elindításával kezdeményezhető.

## Számlázó és készletnyilvántartó programok újrainvitása 2017-ről 2018-ra

Novitax 2018 - Novitax demo cég ( 33333333-2-42 ) Normál [Csatlakoztatva: helyi kiszolgálóhoz]

The screenshot shows the Novitax 2018 software interface. At the top, there is a navigation bar with the following items: Cégnitások, Cégbeállítások, Ment-Tölt, Regisztráció, Beállítások, Egyéb, Szerviz, Dokumentációk, Súgó, Programok, and Kilépés. The 'Cégnitások' menu is open, displaying a list of options: Új cég nyitása, Gépi nyitás 2017. évből (highlighted), Évközi nyitás, Átalakulásos gépi nyitás (előző évből), Eltérő üzleti év nyitása, Eltérő üzleti év folytatása a következő évben, Kontírozások, jogcímek nyitása, Kontírozások, jogcímek klónoozása, Saját mérleg nyitása, Következő évi eredmény nyitáshoz adatok felhalmozása, Jogosultságok kézi nyitása, Felhasználó összes ikonjának kézi nyitása, Cégek lista, Cégenkénti állományinformáció, Cégenkénti cégszervezet excel export, Egyéni vállalkozás öröklése, and Cég törlése. The main interface area features a large banner for 'NOVITAX 2018' with the text 'REGISZTRÁLT RENDSZER v. 19.00'. Below the banner, there are two promotional images: one for 'AXLA' (Számlázó, és pénzügyi nyilvántartási program) and one for 'TAXA' (Egyszeres könyvviteli program). On the right side of the interface, there are buttons for 'CÉGVÁLTÁS' and 'CÉGADATOK'.

### Adatbázis útvonal választás

A gépi nyitás elindítása után ki kell választani a 2017-es program elérési útvonalát (az itt felajánlott útvonalat csak abban az esetben kell megváltoztatni, ha a 2018-as program nem arra a meghajtóra lett telepítve, ahol a 2017-es található). Ez az útvonalválasztás a legtöbb használat esetében nem jelentkezik.

## Számlázó és készletnyilvántartó programok újraindítása 2017-ről 2018-ra

Adatbázis útvonal választás

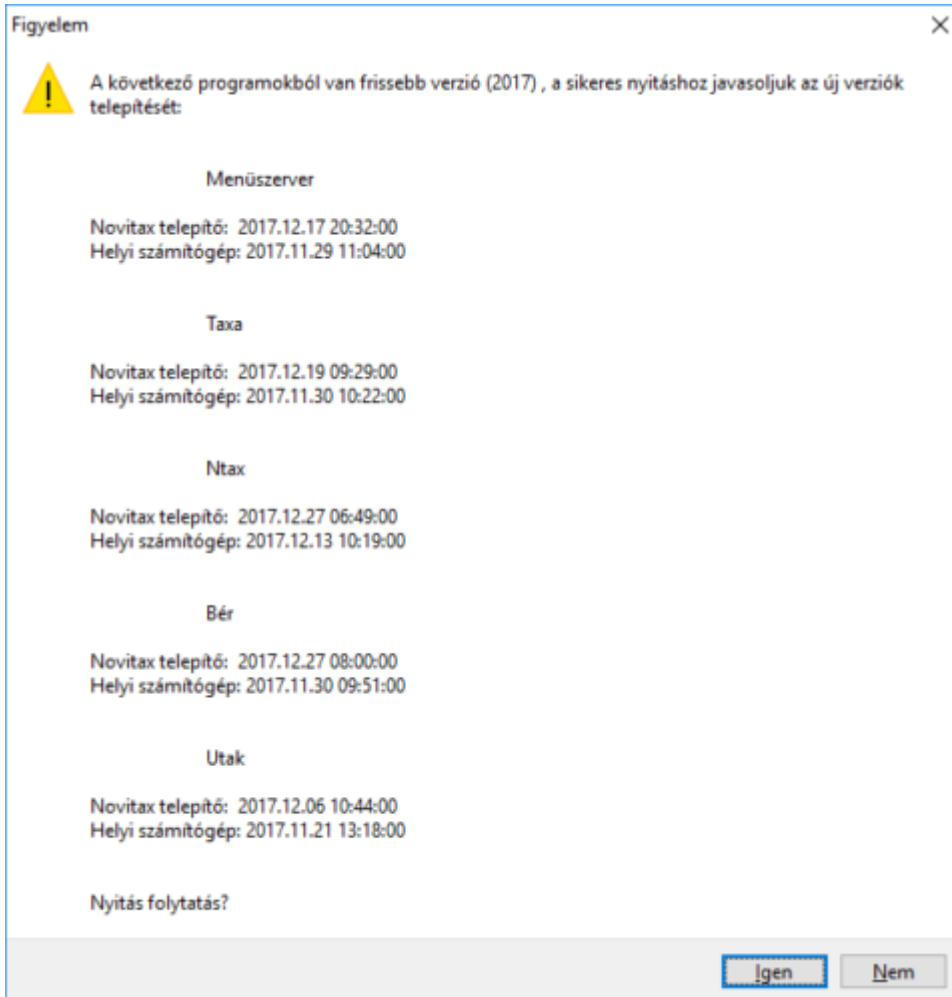
Helyi kiszolgáló

Hálózati kiszolgáló

### Frissítés ellenőrzése

Amennyiben a következő üzenet megjelenik, szakítsuk meg a nyitást és frissítsük az aktuális és a korábbi évi programváltozatot a legújabbra. Csak a friss változatok adatbázisai lesznek szinkronban, - ahogyan azt a Nyitás előtti teendőknél írtuk - ez a sikeres nyitás alapfeltétele.

## Számlázó és készletnyilvántartó programok újraindítása 2017-ről 2018-ra



### Cég kiválasztása

Az útvonalak kiválasztása után megjelennek az előző évi cégek, amelyekből ki kell választani az átnyitni kívánt vállalkozást, illetve ugyanitt jelölni kell, hogy melyik programrészeket kívánjuk megnyitni.

## Számlázó és készletnyilvántartó programok újrainvitása 2017-ről 2018-ra

Adószám	Cégforma	Th.	Cégnév
10432390242	Normál	0	Novitax Kft.
3333333242	Normál	0	Teszt Cég Kft.

### Modul kiválasztás

A számlázó programot újrainvitni Főmenü a Cégnyitások / Gépi nyitás (előző évből) menüpont alatt lehet. A folyamat ugyanaz, mint a nyitás estén azzal a különbséggel, hogy a program a nyitni kívánt modulok megadását követően kiírja, ha talál adatot a 2017-es programban és felkínálja az alábbi választási lehetőséget:

Az alább megjelölt programokkal kívánok nyitni

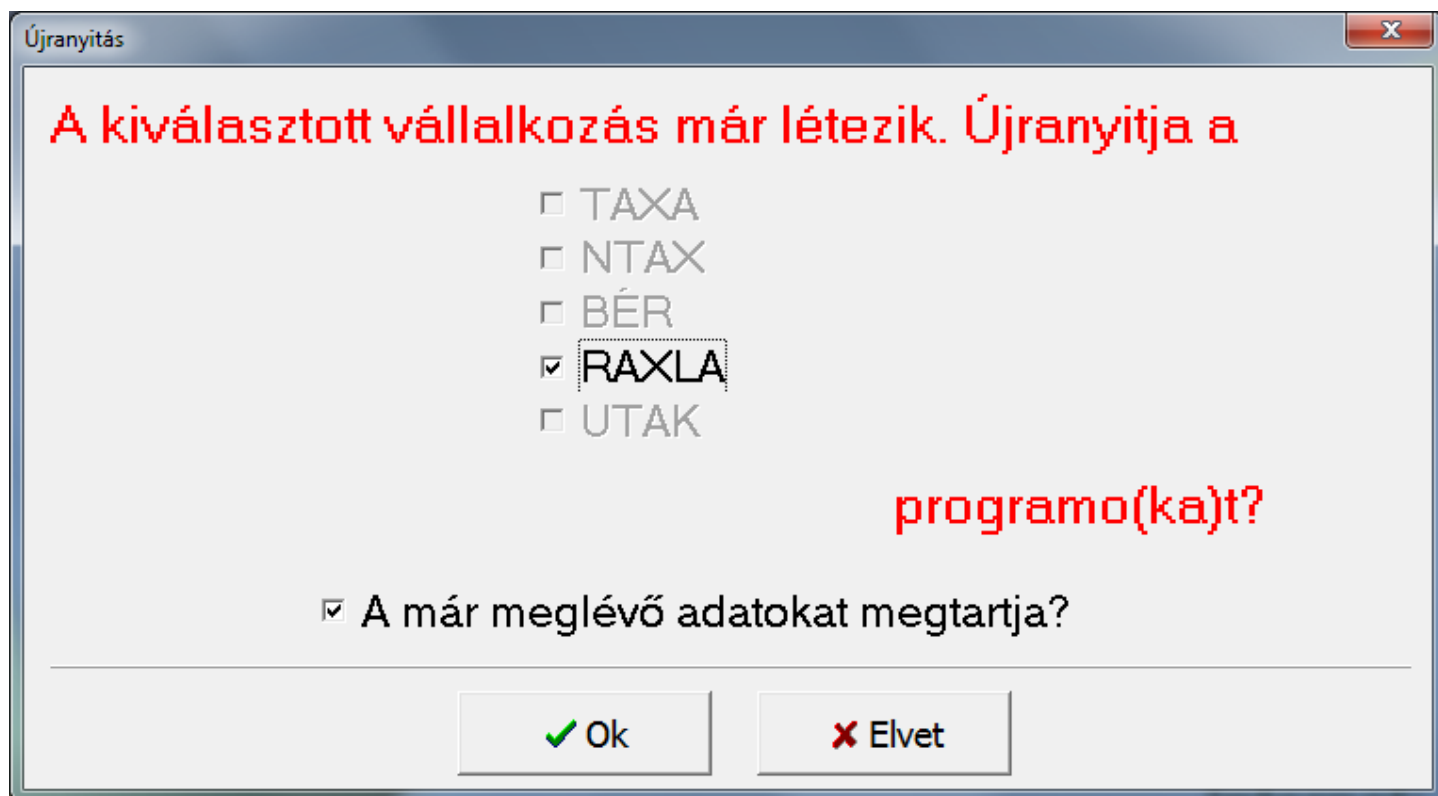
- TAXA - Egyszeres könyvvitel
- NTAX - Kettős könyvvitel
- RAXLA - Számlázó és készletnyilvántartó
- BÉR - Bérszámfejtés
- UTAK - Útnyilvántartó

### Adatok megtartása

A program aktívan ajánlja meg az „A már meglévő adatokat megtartja” pipát, melynek hatása a nyitásra hogy az első nyitás óta rögzített adatok megmaradnak az aktuális évi adatbázisban, csak

## Számlázó és készletnyilvántartó programok újrainvitása 2017-ről 2018-ra

a változások kerülnek át (az előző évi programból a nyitást érintő változások).

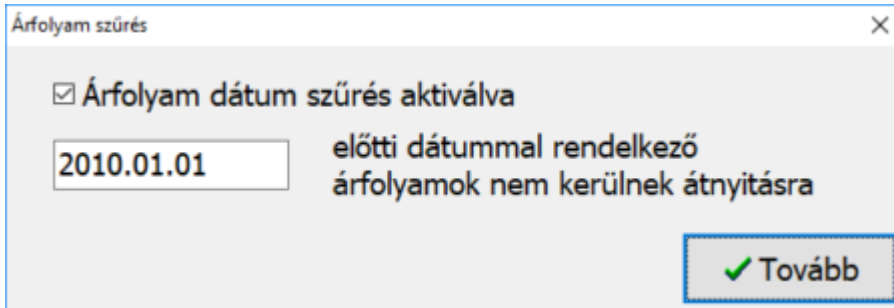


Amennyiben az „A már meglévő adatokat megtartja?” funkcióból kivesszük a pipát akkor a program visszavonhatatlanul mindent töröl a 2018-es évi adatbázisból (nyitásokat és a 2018-es rögzítéseket is)!

### Árfolyamok nyitása

A programok újrainvitása előtt lehetőség van a múlt évben található árfolyamok átnyitni kívánt tartományának megadására. Ezzel a funkcióval ki tudjuk hagyni a régi - már feleslegessé vált - árfolyamokat a nyitásból.

## Számlázó és készletnyilvántartó programok újraindítása 2017-ről 2018-ra



Árfolyam szűrés

Árfolyam dátum szűrés aktiválva

2010.01.01 előtti dátummal rendelkező árfolyamok nem kerülnek átnyitásra

A céghez használt kontírozás nyitása teljesen automatikusan történik.

### Partner szinkronizálás

Ha új törzsadat (partner, bank, pénztár) került rögzítésre 2017-ben szükséges ezen adatok összevezetése, melyre az alábbi ablakban van lehetőség:

## Számlázó és készletnyilvántartó programok újraindítása 2017-ről 2018-ra

The screenshot shows a software window titled "Partnerek" (Partners) with a split view. The top part is a header with columns for "Forrás" (Source) and "Cél" (Target). The main area is divided into two tables. The left table shows data for 2017, and the right table shows data for 2018. Below the tables are several control buttons and a status bar.

Forrás	Irsz.	Lezár Csoport 1	Felviteli sorrend	Cél
Partnernév				Partnernév
Előző évi partner	1111			Partner

Buttons: Kiválasztottak összepárosítása, Automatikus összepárosítás, Oszlopok megváltoztatása,  Tovább,  Elvet

A bal oldali táblázatban a 2017-es, a jobb oldali táblázatban a 2018-es új törzsadatok szerepelnek.

### Oszlopok megváltoztatása

Az Oszlopok megváltoztatása gomb segít abban, hogy több partneradat megjelenjen. Itt bekapcsolható a Partnernév és az Irányítószám mellett a Település és a Cím is.

### Automatikus összepárosítás

Az Automatikus összepárosítás esetén a szoftver megpróbálja megkeresni az egyező partnereket. Ezen funkció használatakor javasolt az összepárosításokat ellenőrizni.



## Számlázó és készletnyilvántartó programok újrainvitása 2017-ről 2018-ra

### Kiválasztottak összepárosítása

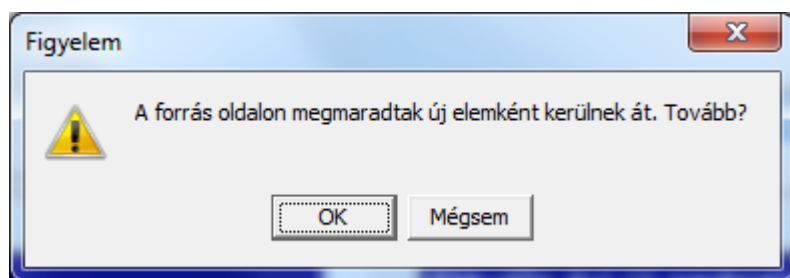
A Forrás és a Cél oldalon a jobb és bal oldali aktuális törzsadat összevezetésre kerül, ez meg is jelenik a felső ablakrészben.

### Visszavonás

Az esetlegesen véletlenül vagy rosszul összepárosított partnereket a Visszavonás gombbal lehetséges a fenti párosított részről törölni. Akkor, ha már nem találunk párosítható partnereket a Tovább gombra kattintva a maradék partnerek új partnerként kerülnek be az aktuális évi partnerállományba. Az összepárosított partnerekhez tartozó számlák és már tételek a megadottaknak megfelelően átvezetődnek a programban létező partnerre.

### Tovább

Amennyiben nincs összepárosítandó törzsadat a Tovább gombbal léphetünk túl a táblázaton, ilyenkor a program a bal oldalon (forrás) megmaradt adatokat újként rögzíti a következő évbe, erre figyelmeztet is:



### RAXLA modul törzsadat és folyószámla újrainvitása

Az újrainvitás során lehetőségünk van kiválasztani, hogy mely törzsadatokat és milyen típusú nyitott (pénzügyileg nem rendezett) számlákat kívánunk átnyitni egyik évről a másikra.

A törzsállományok átnyitása után indul el a RAXLA modul nyitása amely a következő ablakkal kezd.

## Számlázó és készletnyilvántartó programok újrainyítása 2017-ről 2018-ra

Gépi nyitás beállításai

**Törzsállományok nyitása**

- Törzsadatok nyitása/újrainyítása
  - Árajánlat és rendelés
  - Cikkek
    - Cikkcsoportok
    - Cikkjutalékok
    - Egyedi cikkek
    - Göngyölegek
    - Jutalékok
    - Leltár
    - Nyomtatvány forgalmazói nyilvántartás
    - Partnerenkénti sávós cikkár
    - Raktárak
    - Raktárkészlet
    - Receptura
    - Dimenziók
    - Számlatípusok alapszámlaszövegei
    - Személyi leltár
    - Szerződés (előfizetői nyilvántartás)
    - Üzletkötők
    - Tárolóhelyek
    - Bankok, pénztárak függő tételei, címletek
    - Hitelszerződés
  - Menü szintű jogosultságok

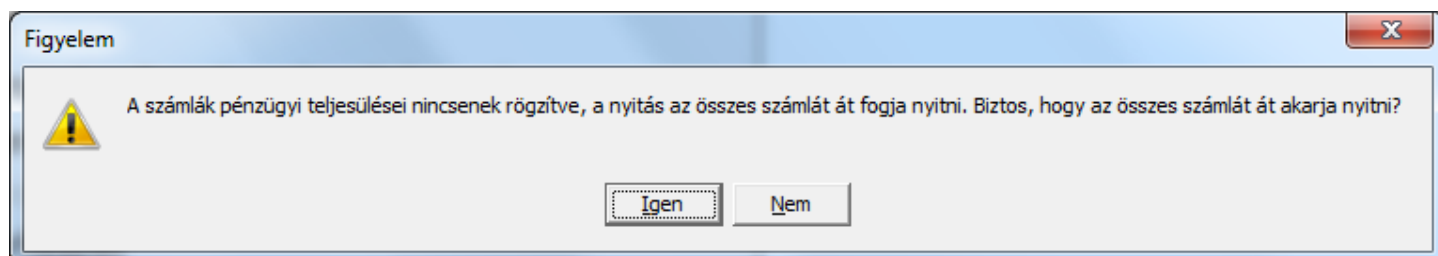
**Nyitott számlák**

- AS - Szállítói árajánlat
- AV - Vevői árajánlat
- BE - Bejövő számla
- EL - Előleg számla
- EX - Export kimenő számla
- KI - Kimenő számla
- ML - Munkalap
- OK - Kimenő számla okirat
- RS - Szállítói rendelés
- RV - Vevői rendelés
- SZ - Szállítólevél

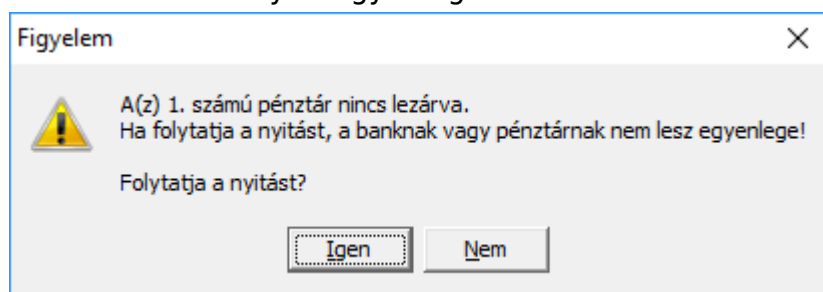
Minden kiegyenlített számla nyitása  
 Minden számla nyitása (kiegyenlített is)

A program a nyitás során automatikusan felajánlja azokat az adatrészeket, amelyek használatban voltak, ezért a fenti ablakban automatikusan kiválasztottakon változtatni nem szükséges, illetve nem is ajánlott, mert a pipák kivétele hiányos nyitást eredményezhet. Amennyiben a tavalyi évben minden számla kiegyenlített akkor a Nyitó számlák bepipálása esetén a program figyelmezteti a kezelőt, hogy ez esetben minden számla átkerül az aktuális évre.

## Számlázó és készletnyilvántartó programok újraindítása 2017-ről 2018-ra



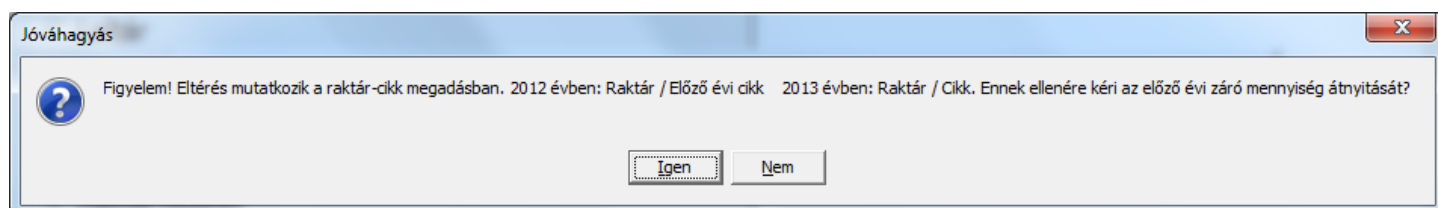
### Bank és Pénztár nyitó egyenlege



Amennyiben nem történt meg, vagy nem készíthető el az utolsó bank vagy pénztár kivonat lezárása a nyitást nem tudja a program automatikusan elkészíteni. Ilyen esetben a Törzsadatok / Pénzforgalmi törzsadatok / Bankok vagy Pénztárak menüpontban az adott bankba vagy pénztárba belépve nekünk kell megadni a nyitó egyenleget.

### Cikk szinkronizálás

Amennyiben volt cikknév vagy raktárnév átírás illetve változás, akkor a nyitási folyamat rákérdez, hogy a ettől függetlenül a cikk nyitó mennyiségét és nyitó nyilvántartási árát szeretnénk-e átnyitni. Itt természetesen mérlegelve a cikknév vagy raktárnév változásokat kell "Igen"-t vagy "Nem"-et választani.



## Számlázó és készletnyilvántartó programok újraindítása 2017-ről 2018-ra

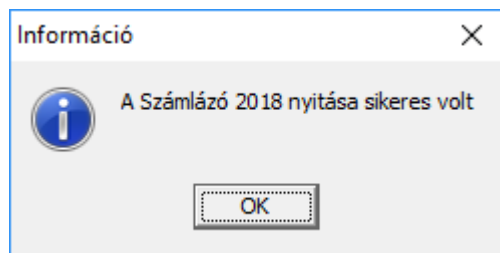
A nyitási folyamat végén a RAXLA modul egy listában kiírja a változásokat, amelyeket az újraindítás folyamán módosított.

Listazonosító: 4172640440

### Nyitás hibalista 2013

Új bizonylat: K112/00001

Sikeres újraindítás esetén az újraindítás befejezésekor a következő üzenet jelenik meg.



A nyitás végeztével javasolt a szoftverből kilépni, a főképernyőt is bezárni, majd a visszalépés után az átnyitott adatokat ellenőrizni.

Lehetséges további teendők

Az újraindítási folyamat mivel változásokat hozhatott az aktuális évi nyitó állományban ezért szükséges lehet az RAXLA modulban a Szerviz menü Ellenőrzés menüpontban további ellenőrzések

## **Számlázó és készletnyilvántartó programok újraindítása 2017-ről 2018-ra**

futtatása. Ilyen pl.: a Beszerzési árak újrahalmozása, a Raktárkészlet újrahalmozása a mozgásokból a Bank és pénztár egyenlegek ellenőrzése illetve a Kiegyenlítés / kompenzáció újrahalmozása.