

# TAXA 2017. évi 18.04-es verzió

## TAXA 2017. évi 18.04-es verzió

### Érvényességi dátumok

Demó verzió érvényessége: 2017.02.28.

Regisztrált verzió érvényessége könyvelő programok: 2017.11.30.

Regisztrált verzió érvényessége bérszámfejtő program: 2017.12.15.

Regisztrált verzió érvényessége számlázó programok: Nincs időkorlát

Program verzió érvényessége: 2017.12.21.

## TAXA 2017. évi 18.04-es verzió legfontosabb változásai

- Készlet megbontása költséghelyekre
- FAD átvétel számlázóból (telephely)
- Tárgyi eszköz megnevezése
- Gyors ikonsor
- Új szűrési lehetőség a Jogcím listán: dátum
- Új szűrési lehetőség a Jogcím listán és a Jogcím analitikán
- Új fül a cégbeállításoknál
- CSV beolvasásnál KodPar.ini
- Adószámla új lekérési lehetősége
- Új szűrés az áfa analitikán: dátum
- Beállítások/Adó beállítások: FAD.term.gyűjt.forrás lehetőségei
- Új áfa teljesítési dátum

### Készlet megbontása költséghelyekre:

Ha a felhasználó a kezelésben pipálja, hogy „Készletkezelés költséghely szerinti bontásban”, akkor lehetősége van a nyitó és záró készletet költséghelyekre megbontani. A költséghelyhez nem rendelt készlet is rögzíthető. Ha teljesítés szerint kéri le a felhasználó az áruanalitikát, akkor szűrt nyitó sor listázódik és pipálható, hogy a költséghely nélküliek is listázódjanak-e.

## TAXA 2017. évi 18.04-es verzió

### **FAD átvétel számlázóból (telephely):**

Kimutatások/Adó/Fordított adózású termékek analitikája menüpont indítása előtt már beállítható, hogy a bevallásba a számlázóból hogyan gyűljenek be az adatok, honnan történjen a gyűjtés.

„Számlázó gyűjtés forrásai”: Megadható, hogy mely telephelyekről történjen a gyűjtés.

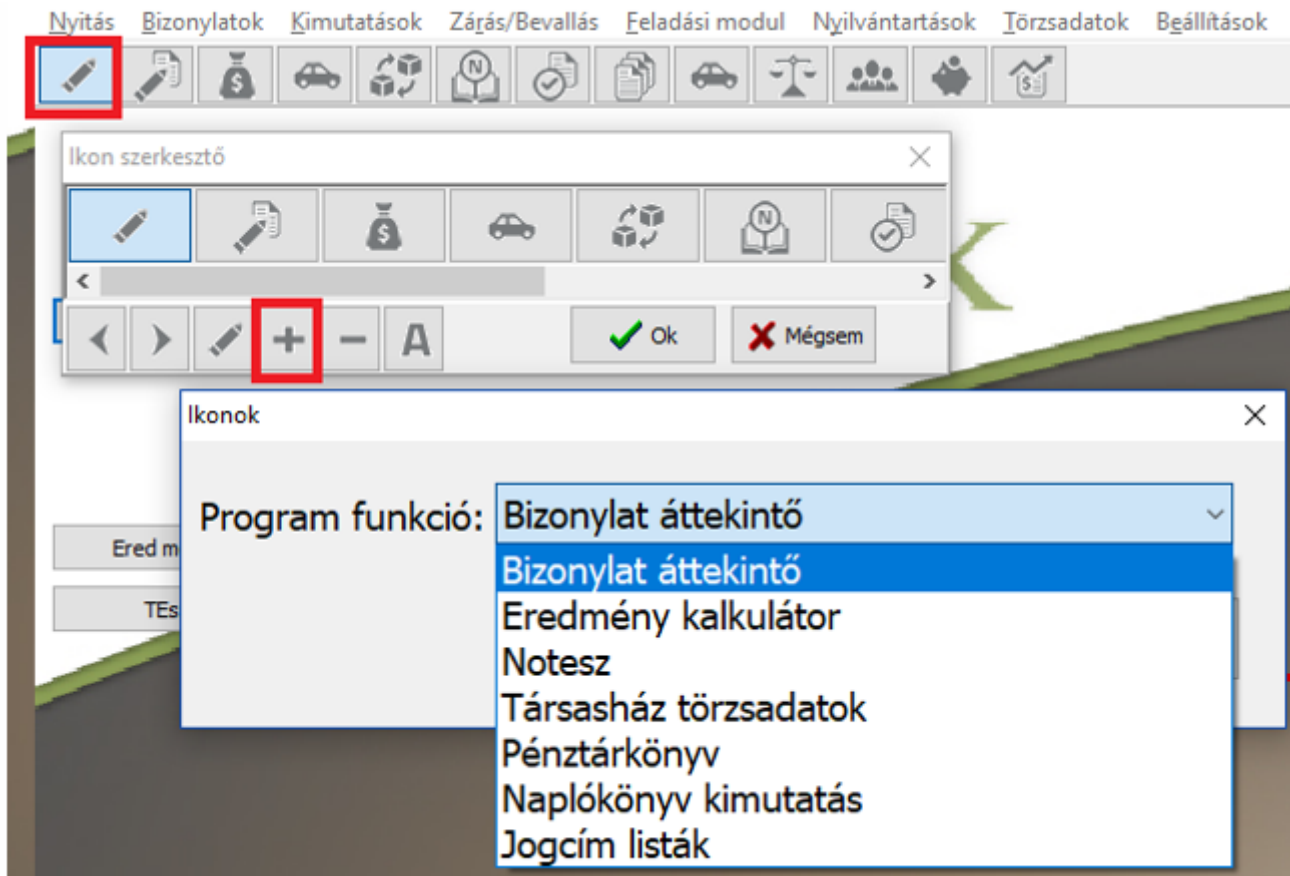
### **Tárgyi eszköz megnevezése:**

A tárgyi eszköz megnevezéséhez 50 karakter írható.

### **Gyors ikonsor:**

A felhasználó a gyakran használt funkciókat már nem a menüsorból hanem a kezelő felületről is elérheti. A szerkesztő ikon nem törölhető.

## TAXA 2017. évi 18.04-es verzió



### Ikonsor

Az ikonok balról jobbra haladva.

- Mozgatás balra (Kirakott ikon mozgatása balra)
- Mozgatás jobbra (Kirakott ikon mozgatása jobbra)
- Módosítás
- Felvitel (Új felvitele, lenyíló listából a funkció kiválasztható)
- Törlés (Meglévők törlése)
- Alapértelmezett (Alapértelmezett helyzetre visszaállítás)

## TAXA 2017. évi 18.04-es verzió

### **Új szűrési lehetőség a Jogcím listán:**

Már dátumra is lehet szűrni.

### **Új szűrési lehetőség a Jogcím listán és a Jogcím analitikán:**

Lehetőség van a szűrési paramétereket listára kiíratni.

### **Új fül a cégbeállításoknál: Feladás**

“Partnerek bemásolása

Partner szinkronizálás lehetőségei

Külső beolvasás beállításai

Külső fáj törlés feladás után

Partner szinkron pároztatás megjegyzése”

Beállítható, hogy a partner szinkronizálás mi alapján történjen.

CSV beolvasásnál a külső fájl törlődjön-e. (Pipa esetén igen.)

CSV beolvasásnál a szinkronizáláskor a pároztatás megjegyzésre kerüljön, KodPar.ini elkészüljön a partner.csv mappájával azonos helyre vagy a User alkönyvtárba.

### **CSV beolvasás KodPar.ini:**

Ha bepipálásra kerül a Partner szinkron pároztatás megjegyzése, akkor a partner csv mellék egy KodPar.ini fájl kerül mentésre, amibe letárolásra kerülnek az összepároztatott partnerek. Tehát a következő beolvasásnál nem kell a már összepároztatott partnereket újra rendezni.

## TAXA 2017. évi 18.04-es verzió

### **Adószámla új lekérdezési lehetősége:**

Már xls-ben is lekérhető.

### **Új szűrés az áfa analitikán:**

Az áfa analitikába kerülés dátumára is lehet szűrni a lista lekérésekor.

### **Beállítások/Adó beállítások: FAD.term.gyűjt.forrás lehetőségei**

A felhasználó beállíthatja, hogy a FAD termékek (mezőgazdasági, vas- és acélipari) analitikája az egyszeresből vagy számlázóból vagy mindkettőből kerüljenek begyűjtésre.

Új hibaüzenet az új beállítással kapcsolatosan:

“Hibakód 10

Hiba leírása: hibák találhatóak az áruanalitikán, vannak feladott tételek, és az Adó beállítások /FAD term.gyűjt.forrás : Egyszeres könyvvitel. Lehetséges, hogy a FAD term.gyűjt. forrás “Számlázó” beállítás módosításával a hibalista megszűnne ezen bizonylatokra.”

Fenti esetben a könyvviteli rendszerbe feladással kerülnek át a számlázóból a fordított adós bizonylatok, de a szükséges áruanalitika nem adódik át az egyszeresbe. Megfelelő beállítás esetén ezekhez a bizonylatokhoz az analitika a számlázóból kerül beolvasásra.

Ha a felhasználó átállítja az új beállítást „Számlázó”-ra, akkor az analitikát az egyszeres program a számlázóból veszi.

### **Új áfa teljesítés dátum:**

Ügyfeleink kérésére új dátum került bevezetésre.

Az eddigi három dátum bővült az „Áfa telj” dátummal.

## TAXA 2017. évi 18.04-es verzió

Így van olyan eset rögzítésére is lehetőség, amikor a bejövő bizonylatot későbbi időszakban helyezi levonásra a hatályos jogszabályoknak megfelelően a vállalkozó.

Pld. január 3-i áfa teljesítésű bizonylat késve érkezik és 2017. februárjában kerül az áfa bevallásba.

Ha a bizonylat az áfa bevallás M lapjára is rákerül, akkor a bizonylaton található teljesítés dátum kerül a teljesítés oszlopba.